

たいよう

発行所
太洋基礎工業㈱
たいよう新聞委員会

最前線レポート

工事名

(仮称) 梅田小松原ホテル

計画新築工事

元請名 大豊建設株式会社

工事場所 大阪市北区小松原町

工期 (ミニウォール施工)
平成二八年一月

工事概要 等厚ソイルセメント

地中連続壁 (ミニウォール工法)

施工深度 GL・九・五m

GL・九・〇m

施工延長 六三m

施工幅 等厚四五〇mm

芯材 H三〇〇×三〇〇×

一〇〇×一五

L二九・〇m、八・五m

施工機械 TK三五〇

日々の就労お疲れ様です。平成二八年八月にミニウォール協会が発足し、私自身今回の現場が二度目の施工となりました。

前回は琵琶湖のすぐ近くというところもあり、狭小地ではありませんでしたが、周辺は比較的穏やかな環境での施工でした。今回の現場が位置する大阪市北区は大阪のキタ、ミナミと呼ばれるキタにあたり、区の中心部は全国有数の規模を持つ繁華街「梅田」で、デパートや商業施設、超高層ビル群などが立ち並び、梅田から中之島に掛けて日本屈指のビジネス街となっています。

現場環境は、搬入口が大型道路とアーケード歩道に面しており、ビルに囲まれた敷地でした。工事を開始するに当たり、昼間施工で搬入間口や敷地の関係上バック進入が条件となりました。また、一般車両や歩行者も多いため、元請様と打合せを行い、毎日の搬入車両計画を立て、日々の搬入車両数に応じ交通誘導員の人数を調整して頂き、交通災害を出さず搬入を終える事ができました。

次に本施工の内容ですが、幾つか特異性を考慮する必要があります。一つ目は、施工箇所が歩道に面していたため、排泥の飛散防止の養生方法を考慮しました。対策として養生シートを二重に重ね、高さ・延長等通常より広範囲で設置しました。また、場内での監視だけではなく歩道にも監視員を配置し、内外での状況の連絡合図を密に取り、施工を行いました。

二つ目は敷地の形状が特殊な形をしており、狭小部では幅が八・五m程度で、本体機を据えるとき、他の機械との往来ができなくなるため、芯材の建込・排泥処理手順・資機材の配置を入念に計画し、施工する必要があります。なかでも芯材の建込方法が一番考慮することとなりました。ミニウォール本体機の背面から芯材を建て込める様、ラフタークレーンを用意しました。ラフタークレーンのオペレーターの方からは芯材を建込する箇

声援

寒さに耐えてきた花々も我先にと息吹き始め一斉に開花しようとしています。先日、福岡は桜が開花しました。数日で満開です。今年も近くの公園でとびつきりの上等な酒をもつて花見をしよう。センバツ高校野球も二回戦になり面白くなってきまして・・・と想像しながら「声援」を書いていきます。

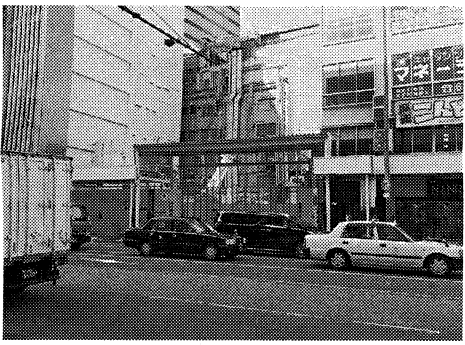
野球はよく企業の組織に例えられます。監督が役員及び支店長なら、コーチは副支店長、部長、株主はファン、選手は社員でしょうか。監督は優勝するためにいろいろな戦略を立てて選手的能力を見極め起用します。そのためにも強い権限を与えられますが、その代り責任も重大です。結果がすべての世界ですから選手の方も大変ですが、先ず与えられた場所で監督の方針を理解し、自分の立場を考え、このチー

ムで自分は何ができるのかを考え行動します。監督の起用に不平・不満を言うばかりでは起用されることはおぼつかない。自分を評価してくれる他人が周りに必ずや居るものと信じてやるだけです。巨人軍は紳士たれとは聞きますが、当社も是非こうあつて欲しいものです。

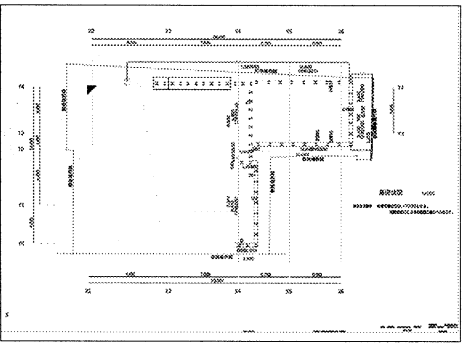
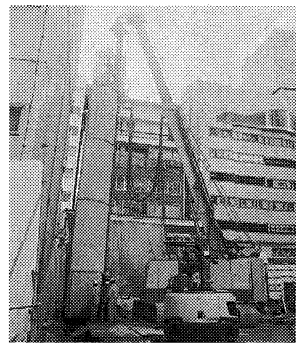
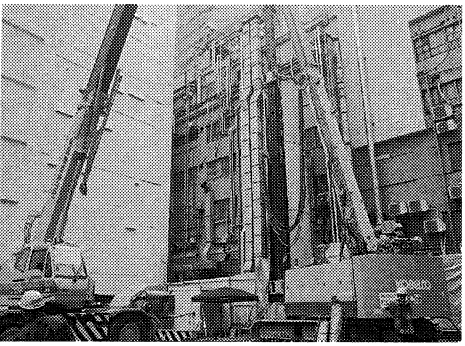
創業五九周年を迎えた当社も年数を重ね、従業員も増え、上場と共に多くの人から注目されています。誇りに思える会社になつて欲しいと同時に、誇りに思える社員になつて欲しい。そのために当事者の我々が現在やらなければならないと思つています。結果、当社社員、家族、施主、そして協力会社の皆様が幸せになつて欲しいと心より願っています。

三つ目は、狭小地で折れ施工箇所が多数存在したことです。狭小部においては本体機が横移動できない施工面があり、全てリボルバー(リリーダ)が回転機能を有することで、どの方向からも連続壁の直角性が確保できる装置)を使用しての施工となりました。結果、狭小地でも欠損部をつくることなく、一つの工法で等厚ソイルセメント地中連続壁を施工することができました。

最後になりますが、厳しい状況の中、無事故・無災害で完工できましたのは、元請である大



大阪支店 工事部
主任 大元 健司



豊建設(株)様、神守研究開発センター、各施工会社の皆様のご協力のおかげと思つております。皆様方には紙面をお借りしてお礼申し上げます。

は初めての経験です。太洋マンなら皆さんが通った道です。将来を担う人材を大事に且つ基本をしつかりと教えて行きたいものです。「当たり前」のことを馬鹿にしないでちゃんとやる」とは基本中の基本です。与えられた仕事をやっていくうちに好きな仕事になり、面白くなり、一生の仕事になったとはよく聞く話です。人は周りの他人からの指導を素直な気持ちで受け止めれば変わることができるのではないでしょうか。

をもらい成し遂げる。お返しに協力ももらった以上、他人からの協力要請には進んで行う。組織の中の仕事は自分一人で行うものではないです。チームワークではないでしょうか。先輩、後輩問わず、教えてもらった指導に素直に感謝する気持ちを相手に伝えれば、必ず相手も思いを受け止めてくれると信じています。自然とコミュニケーションがとれると思います。

第五一期も早や二カ月が過ぎようとしています。今の時期は年度末で繁忙期を迎えています。心も身体も緊張しっぱなしでもゆるみっぱなしでも持ちません。メリハリつけてやることも肝要です。仕事優先になりやすいけれど安全を最優先でお願いします。当社社員、家族、施主、そして協力会社の皆様は幸せになつて欲しいと心より願っております。

九州支店 斉藤 博昭

・春よ来い早く来い、三寒四温を繰り返し、春一番がセンターの友誼平成大池に梅の花びらを浮かせる。池の鯉も少しずつ姿を見せ始めた。春は木々草花に限らず、全ての生きとし生けるものに、さあ働きましようといふ蠢動の時を告げます。

・二月、業績未達五〇期の、借りは必ず返すと一五〇億完工に向け再スタート。七日東京、八日浜松、一〇、一一日福井、一七日九州、一八日日本社営業決起大会、取締役との懇談会、二六日センターにて蟹まつり、各種行事に於いて二〇〇名近い方と懇談ができました。

・三月に入り、三日富山、六日千葉、九日九州、大阪からの来客を迎え、一日継ぐ会、一日日取締役との懇談会、一日日礎会、三度の会合で五〇名を超す方と懇談できました。対話に勝る経営法なしを信条としてきた私にとりまして、各種会合での対話こそ職務に励む原動力。その他にも前年八月に設立した工法協会、ペン剣より強しと申しますが、工法協会二ニューズとして広報紙発刊の準備が整いました。二月、三月、真に幸先良いスタートができています。

・四月に入りますと、私事になりますが、親しい方をお招きして金婚式を催します。この月は誕生日喜寿を迎え慶事が重なります。それ以上に嬉しい、新しい仲間も入社してまいります。太洋に夢を託してきた仲間、責任をもって良き社会人、建設人、太洋マンに育てねばならない。

・五月は会社の誕生月。長野支店主催で創立記念式典が催されます。三〇〇名を超す方々とお逢いできる。職域の皆様共々健康でなければならぬと結びます。

顧問 豊住 満

第五一期営業決起大会開催

二月一八日、本社三階会議室に於いて、本社・全支店より営業関係者を中心に三五名が参加して、第五一期営業決起大会が開催されました。

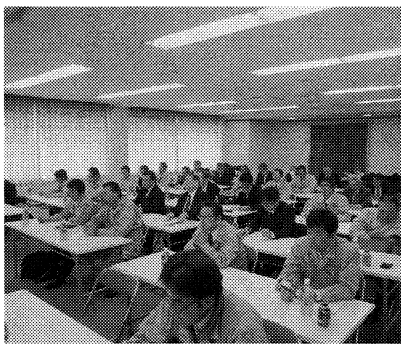
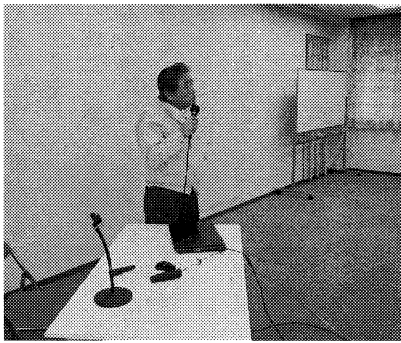
最初に豊住顧問より、一五〇億完工に向けての組織改革、太平洋ブランドづくり、たいよう新聞の位置づけ等について講話がありました。続いて、各支店より受注目標と達成に向けての取組について発表がありました。

今回は比較的練越工事が多いこと、また大型工事の受注見込みがあること等、明るい見通しの前向きな意見が多く頼もしく感じました。その後、五期より全支店で運用を始める営業支援ソフト「セールスフォース」を利用するメリットについて、(株)セールスフォース・ドットコム石川様より、ITツールを使用することで劇的に生産性(時間の削減・付加価値)が高まること、また顧客を中心に

数年前の見通し、七つの武器(工法)について説明がありました。

伊藤社長より講評として、今期は良いスタートが切れたが、特に仕事が薄くなりがちな上期の受注に努力すること、皆で力を合わせて情熱を持って営業活動に励むように激励を頂きました。その後、参加者全員よりレポートの提出、懇親会を開催しましたが一五分で食べる物が無くなってしまったこと、紙面をお借りしてお詫言申しあげます。

取締役営業本部長 六鹿 敏也



健康だより

第八回健康だよりは乳がんについてお話しします。

近年では著名人が発症したことで、メディアに大きく取り上げられ話題になりました。ご自身が検査を受けたい、あるいはパートナーの方に受けてもらいたいとお思いの方も多いうか。乳がんの検査は大きく分けて、マンモグラフィ検査と超音波検査の二種類があり、それぞれ特徴が異なります。

「マンモグラフィ検査」

乳房を一枚の板で挟んで平たくし、X線を照射することでし

こりになる前の小さな乳がんを発見する検査です。結果として出てくる画像では、乳がんは白く映し出されます。また、若い女性は乳腺が発達しており、画像が真っ白に映ってしまいます。

このため、マンモグラフィ検査は、四〇歳以上のご年齢の方にお勧めしております。

「超音波エコー検査」

超音波を体内に照射して、乳房内部の様子を白黒の画像として抽出する検査です。

若い女性は乳腺が発達しており、マンモグラフィでは乳房全体が白く映し出されるため乳がんかどうかの識別ができません。このため、若い女性は超音波エコーによる検査が適してい

るといわれています。

以上の理由から、弊協会では四〇歳以上の方にはマンモグラフィ検査、四〇歳以下の方には乳腺エコー検査をお勧めしております。また、乳がん検診は市町村によっては補助制度を利用することができ、例えば名古屋市在住の方ですと、二年に一度、四〇歳以上の女性の方が五〇〇円でマンモグラフィ検査を受けることができる制度がございます。

乳がんは女性が罹患するがんのトップであり、命にも係る病気で、ただし、発見に有効とされる検査法があり、場合によっては市町村の補助を使って金銭的な負担が少なく検査を受ける

創業五九年記念式典

開催のお知らせ

日時 平成二九年五月二日(日)
時間 一二時
場所 長野県千曲市大字八幡 大池市民の森

創業五五周年を契機に毎年持ち回りで開催してきました記念式典。今年は大勢の方の参加を心よりお待ちしております。

取締役長野支店長 市岡 秀夫
副支店長 岡田 浩

社長室だより

受賞者

神守研究開発センター 工事部 山下 勝義 殿

(株)大林組様(帝人炭木)の現場でECウォール工法(粉体連続壁工)の新しい工事の現場代理人として、無事故・無災害で完了させ、元請様からお褒めの言葉を頂きました。よって功績を称え月間MVP賞に推薦いたします。

推薦者

大阪支店 副支店長 岡田 浩

代表取締役社長 伊藤 孝芳

土質だより

土の生成とその調査 ①

弊社は主に土木工事を施工していますが、土木工事で基本となるのは「土」。その特性となる土質や地盤について掲載して行きます。

地球の表層部は地盤と呼ばれ、土や岩石で構成されます。多くの構造物は主に土で構成される地盤の上、又は地盤中に建設されます。そのため構造物を計画・設計・施工するためには、土のある地盤の力学的及び工学的な性質をできるだけ詳細に解明しておかなければなりません。土(地盤)が、どの様に生成されたのかについて概略を記述してみます。

土と岩石は親子で、鶏と玉子と同じであると例えています。地表から、数十kmまでの表面は地殻と呼ばれ、大部分は岩石で構成されています。岩石で覆われた地球の表面も長い年月の間に自然の作用(雨・風・地下水温度等)を受け、岩石は細粒化されて土となり、土は堆積を重ねながら長い年月の間に固結化して再び岩石となります。岩石と土は何千万年や何億万年と言

う、永い年月を経て鶏と玉子を繰り返しているのです。(図1) 土は生成及び生成後の状態から、残積土、運積土(風積土)、及び堆積土等と呼ばれています。堆積土の中には、ピートや黒泥等も有機質土として含まれます。土層(地層)は長い年月をかけて作られ、深い所に堆積したものは通常は古い時代のもので、その為、上載荷重を受けて硬い土質を示し、浅い所では軟らかい土質として生成されます。その生成された土質の層序を歴史的に区分したものが地質年代と呼ばれています。(図2)

名古屋支店 調査部 部長 圓子 春雄

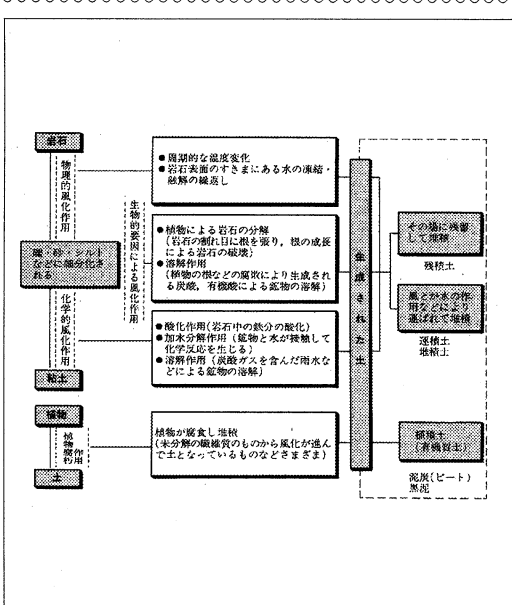


図 1

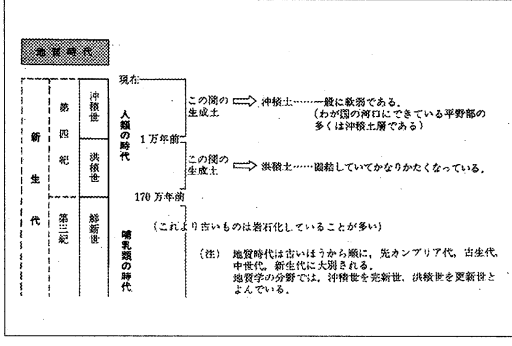


図 2